

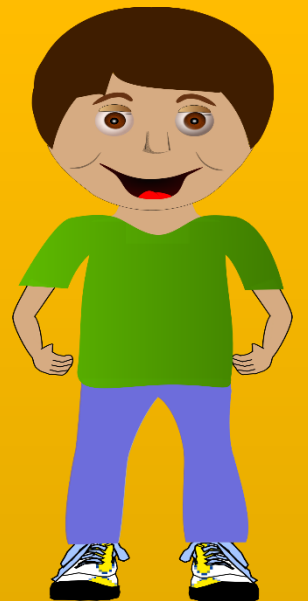
# أقسام الأسم

ص 14

الهدف: أن يتعرف الطالب أقسام الاسم من حيث ( مفرد ومثلى وجمع).

\* تذكر أن الاسم يُقسم من حيث العدد إلى:

- المفرد: هو ما دلَّ على واحدٍ أو واحدةٍ من الناس أو الحيوان أو الأشياء (ولد، وردة، معلّمة).



- المثني: هو ما دلَّ على اثنين أو اثنتين من الناس أو الحيوان  
أو الأشياء (معلمان - معلمين - معلمتان - معلمتين -  
قطتان - قطتين).



الجمع: هو ما دلَّ على أكثر من اثنين أو اثنتين من  
الناس

أو الحيوان أو الأشياء، ويُقسم إلى:

جمع مذكر سالم      جمع مؤنث سالم      جمع تكسير  
(معلمون، معلمين)      (لوحات، ساحات)      (شوارع، صحف)

# الْمَطِيُّ

ص 15، 16، 17

## القاعدة:

نحوّل المفرد إلى مُثنى بزيادة ألف ونون مكسورة (ان) في حالة الرفع، أو ياء ونون مكسورة (ين) في حالتي النصب والجرّ.

\*فإذا كانت حركة آخر الاسم:

1- الضمّة ( / ) نُضيف (ان).

جميلة – جميلة: جميلتان

- الْفَتْحَةُ ( / ) أَوْ الْكُسْرَةُ ( /ِ ) ، نَضِيفُ ( يِنِ ).

قَلَمًا - قَلَمٌ : قَلَمَيْنِ      مَدْرَسَةً - مَدْرَسَةٌ : مَدْرَسَتَيْنِ

- علامةُ رفعِ الْمُنتَنِي الألفِ : (الطَّالِبَانِ مُجْتَهِدَانِ)

\* علامةُ نَصْبِ الْمُنتَنِي وَجَرَّهُ الأياءُ : سَلَّمْتُ عَلَى الطَّالِبِينَ

كَرَّمُ المَدِيرُ الطَّالِبِينَ



أُمَّتُهُ:

• تَعِبِ الْعَامِلِينَ.

• كَرِّمِ الْمُدِيرَ الطَّالِبِينَ.

• أَطِّيبِ عَلَى الْمُهْدِيَتِينَ.



السؤال الأول: اقرأ النصّ الآتي، ثمّ استخرج جميع الأسماء المثنّاة، واكتبها في الجدول.

قال السندباد: مرّت عليّ ليلتان طويلتان في هذه الجزيرة النائية،  
كُنْتُ خِلالَهُمَا أَنْظُرُ إِلَى الْبَعِيدِ بَعَيْنَيْنِ ذَابِلَتَيْنِ عَلَنِي أَرَى فِي الْأَفْقِ  
زورقًا يُنْقِذُنِي رِجَابُهُ مِنَ الْهَلَاكِ، وَكَانَ مَعِيَ عَلَى هَذِهِ الْجَزِيرَةِ  
طَائِرَانِ بَنِيَا لَهُمَا عَشَاءٌ بَيْنَ صَخْرَتَيْنِ كَبِيرَتَيْنِ، وَتَمَنَّيْتُ لَوْ كَانَ لِي  
مِثْلُهُمَا جَنَاحَانِ لِأَطِيرَ عَائِدًا إِلَى مَدِينَتِي بَغْدَادَ.



عَلَامَةُ الْمُثَنَّى	الْمُثَنَّى	عَلَامَةُ الْمُثَنَّى	الْمُثَنَّى
الألف	5- طَائِرَانِ	الألف	1- لَيْلَتَانِ
الياء	6- صَخْرَتَيْنِ	الألف	2- طَوِيلَتَانِ
الياء	7- كَبِيرَتَيْنِ	الياء	3- بَعَيْنَيْنِ
الألف	8- جَنَاحَانِ	الياء	4- ذَابِلَتَيْنِ

السؤال الثاني: أكمل العبارات الآتية بالمتنى في كل فراغ:

-خلق الله للإنسان ..... يُبصرُ بهما، وجعل له ..... يعملُ بهما

وجعله يمشي على ..... ، كما خلق الله لسمعه .....

ولكلامه لسانًا و..... .

السؤال الثاني: أكمل العبارات الآتية بالمتى في كل فراغ:

-خلق الله للإنسان .. **عينين**... **يبصر** بهما، **وجعل** له .. **يدين**... **يعمل** بهما

**وجعله** يمشي على .. **قدمين**...، **كما** خلق الله **لسمعه** .. **أذنين**...

**ولكلامه** لساناً و.. **شفتين**... .